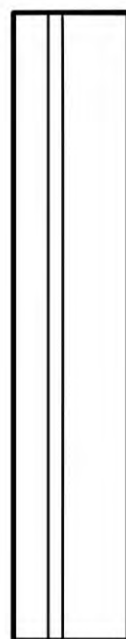
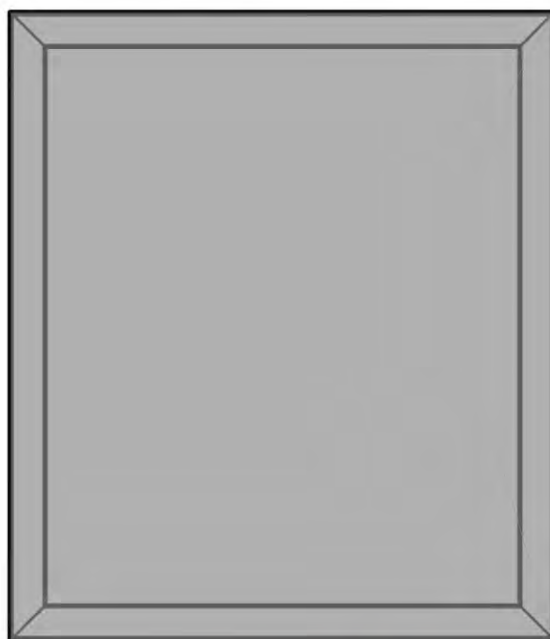
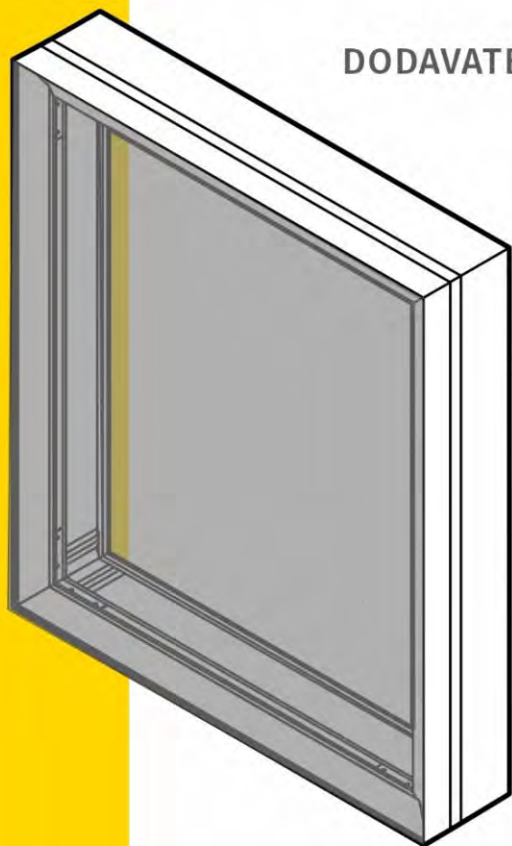




DODAVATEL MATERIÁLŮ PRO REKLAMU A STAVEBNICTVÍ



SYSTÉM **FLEXFACE**

*JEDNOSTRANNÝ PROFIL, KTERÝ SE VE SPOJENÍ S VINYLOVOU
FÓLÍÍ VYUŽÍVÁ K TVORBĚ VELKOPLOŠNÉ REKLAMY*

NÁVOD KE KONSTRUKCI VELKOPLOŠNÝCH REKLAM

Manuál byl vytvořen proto, aby poskytl všeobecný návod ke konstrukci reklam používající systém FLEXFACE. Tento manuál nenahrazuje žádná předchozí technická data nebo manuály, které jsou již k dostání, a které se týkají jakékoliv výrobní řady FLEXFACE.

Předpokladem tohoto návodu je, že uživatel má již znalosti o výrobě a instalaci reklam a o všech požadovaných nástrojích. Dencop na sebe nepřebírá zodpovědnost za žádnou ztrátu užívaného výrobku během práce s materiály uvedenými v tomto textu.

Mezi nástroje jsou zahrnuty následující:

Rámová pila s kotoučem o průměru 35 cm nebo větším, vybavená karbidovou čepelí ne s méně než 84 zuby

Drobnější pila podobné velikosti a čepele

Elektrická motorová vrtačka

Šroubovací přístroj

Nože pro ořezávání plachty

Ostatní standardní ruční nástroje jako šroubováky, kladiva a klíče

Napínací páka jde zakoupit přímo u nás v Dencop Lighting spol. s r. o..

ZÁVĚSNÁ JEDNOSTRANNÁ BOXOVÁ KONSTRUKCE

KROK 1

Kontaktujte svého obchodníka z firmy Dencop Lighting spol. s.r.o. a požádejte ho o kompletní kalkulaci na rozměr Vašeho boxu.

KROK 2

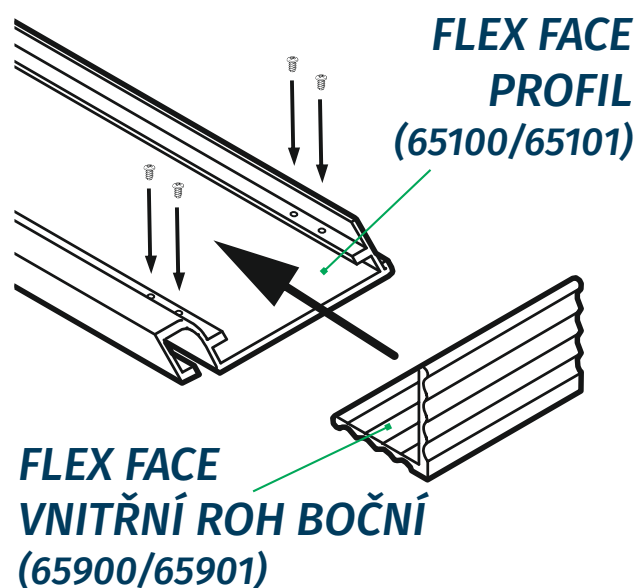
Před samotnou montáží, zkontrolujte všechny nákresy a pozorně změřte a nařežte všechny části. Nařežte bočnice pod úhlem 45°.

KROK 3

Jednoduché rohové konzoly jsou instalovány umístěním konzoly do otevřené sekce výplně. Hlavní vodička jsou svedena do výplně a rohových konzol tak, aby byla zajištěna bezešvá rohová montáž.

Vyvrtejte celkem 4 díry o průměru 3,5 mm přes výplňovou přírubu a rohové konzoly. Přitom dávejte pozor, abyste udrželi rohové konzoly ve správné poloze.

Také dbejte na to, abyste profil neprovtřali skrz. Tento postup proveďte při montáži všech rohů. Pro box s celkovou hloubkou 200 mm použijte roh 65900 a pro box s celkovou hloubkou 250 mm použijte roh 65901. Označení správných šroubů je 65930.



POZOR! – před sešroubováním všech rohů vložte dovnitř bočnic jednostranný držák zadního transparentu.

K dostání ke konci roku 2019.

KROK 4

Jakmile jsou všechny rohy připraveny, instalujte do spodní drážky bočnice plechová záda. Abyste toho dosáhli, umístěte box tak, že zadní přírubu máte čelem k sobě. S drážkami v této pozici může být zadní plech přiložen k výplni a upevněn k zadní přírubě kabiny a drážek. Odečtěte 9 mm od velikosti reklamy, abyste zajistili řádné uchycení zadního plechu. Upevněte zadní plech nýty.

KROK 5

Uřežte napínací rám 65115. Kryt rámu 65113 by měl být uřezán zároveň s napínacím rámem, aby bylo dosaženo kvalitních rohů stejně jako pořádného nasazení rámu na bočnici. Abyste ochránili nalakovaný rám během zkušebního nasazování, nepoužívejte šrouby, ale pásku. Páskou pevně přelepte kryty na správné místo, přibližně každých 15 cm. Před konečnou montáží pásku zase odstraňte.

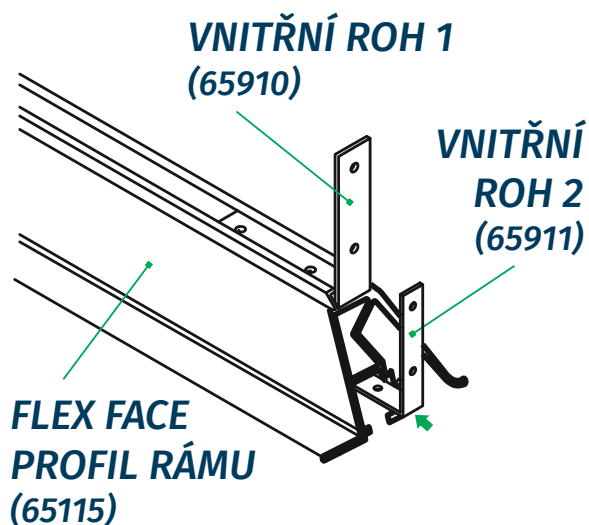
KROK 6

Dále musíte sešroubovat vypínací profil 65115.

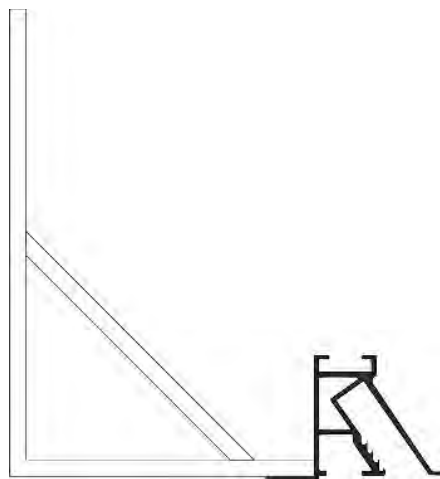
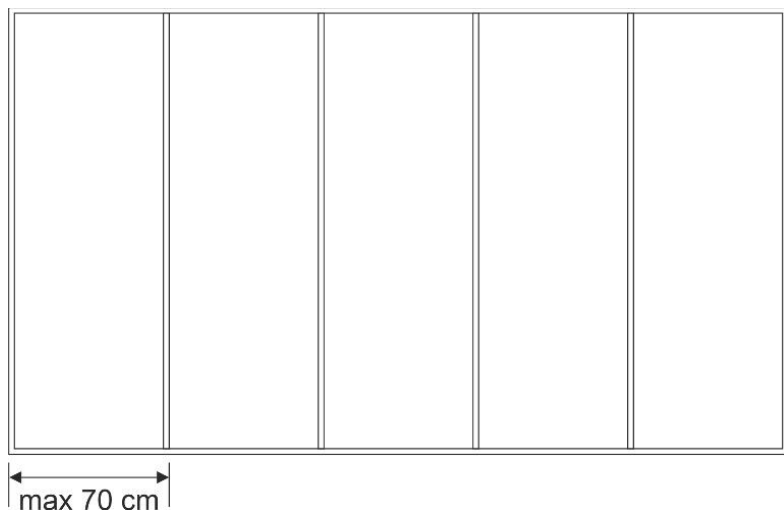
Dle obrázku vložíte do žlábků vnitřní roh 65910 a sešroubujete na každé straně 2 ks šrouby 65931.

Dále dovnitř vložíte druhý roh 65911 a také jej sešroubujete na každé straně 2 ks šrouby 65931.

Tento proces opakujte i u zbývajících rohů.

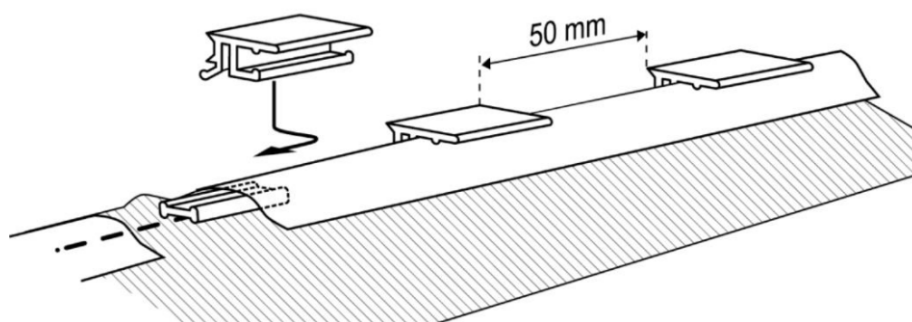
**KROK 7**

Pro zpevnění větších boxů doporučujeme uvnitř reklamy vytvořit konstrukci z jeklů, která celý box zpevní. Na vnitřní konstrukci budete potřebovat jekly o rozměru 20x20 mm. Jekly budou v boxu umístěné vertikálně, přičemž mezery by neměly být větší jak 70 cm. Vrchní a spodní bočnice doporučujeme také podepřít jeklem pod úhlem 45 stupňů.

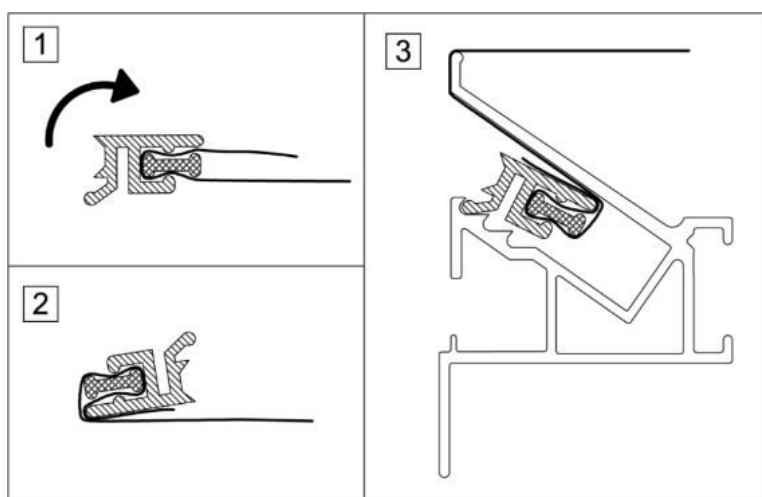


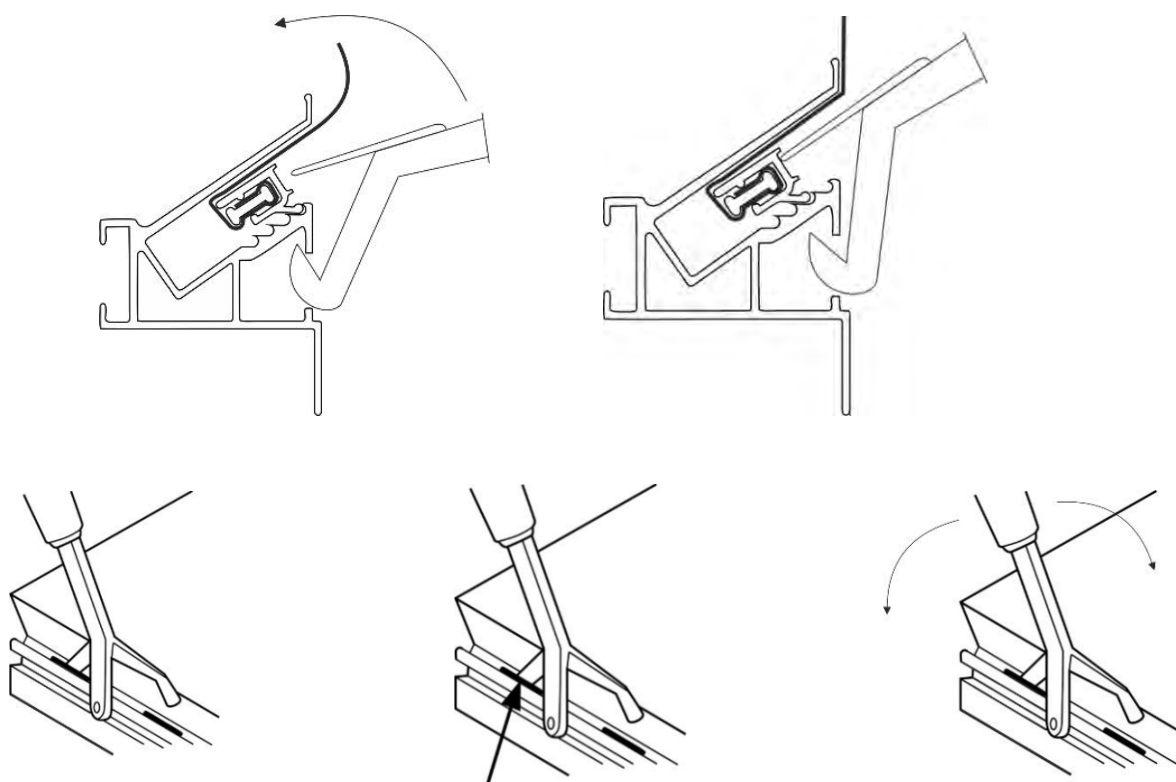
KROK 8

Dle plánu ohněte vinyl FLEXFACE podél umísťovacích linek a instalujte klipy nad tento ohnutý okraj jako první. Vinyl je přidržován klipy a bary. Tento bar je umístěn mezi ohybem vinylu. Je správně instalován, pokud je žlábek umístěn čelem ve směru přední části reklamy. Klipy a bary by od sebe měly být vzdáleny cca 50 mm. Opakujte tento proces, dokud nejsou všechny klipy a bary nainstalovány. V některých aplikacích, jako například u reklamy s ohraničeným okrajem může být vyžadován napojovací drát.

**KROK 9**

Umístěte vinyl na napínací rám. Zastrčte všechny klipy/bary do žlábků rámu. Čelo je nyní připraveno pro napínání. Začněte s vyrovnáním středových klipů ve středu rámu. Až začnete tento proces provádět, umístěte stěžejní bod napínací páky, jak je to popsáno v sekci – POUŽITÍ NAPÍNACÍ PÁKY FLEXFACE. Umístěte čepel nástroje mezi smotaný vinyl a do mezery napínacího profilu. Zatlačte klip/bar do rámu „zhoupnutím“ nástroje, až dojde k zapadnutí do rámu. Nezapomeňte, že musíte začít pracovat od středu rámu na všechny čtyři strany. Abyste uvolnili nebo odstranili čelo reklamy, stlačte okraj plochou čepelí nástroje a čelo vytáhněte z rámu. Abyste utáhli čelo reklamy, zatlačte klip/bary hlouběji do rámu reklamy. Standartní šroubovák bude také fungovat jako napínací nástroj, i přesto, že do míst, kde bude čelo potřeba více napnout, budete muset použít paličku. Jen dávejte pozor ať šroubovákem neprotrhnete plachtu!





KROK 10

Až jsou všechny klipy pořádně nasazeny a vinyl je dostatečně napnutý, instalujte kryt napínacího rámu 65113. Kryt má na rámu schránku 3,8 cm. Vyvrtejte otvory podél rámu každých 100 cm od sebe a utáhněte šrouby. Pamatujte, že při kotvení rámu, musíte postupovat od středu ke krajům, nebo od jednoho kraje k druhému.

KROK 11

Rám boxu je kompletní. Nyní potřebujete uchytit napínací rám k bočnici. Vyvrtejte díry pro šrouby ne více než 50 cm od sebe podél vrchu reklamy a 100 cm od sebe na spodu a po stranách reklamy.

KROK 12

Pro servis a údržbu elektrických komponentů, odstraňte šrouby pouze ze spodní a obou bočních částí reklamy. Vrchní část nechejte fixovanou.

NAPOJOVÁNÍ PROFILŮ

Všechny profily jak napínací, tak bočnice se dají napojovat. Napojovat profily můžete pomocí pásovinu, kterou vložíte do vnitřku a sešroubujete vhodnými šrouby. Ideální je tento spoj ještě pojistit svárem nebo konstrukčním lepidlem Monolith.

VODÍCÍ LINKY NAPÍNÁNÍ

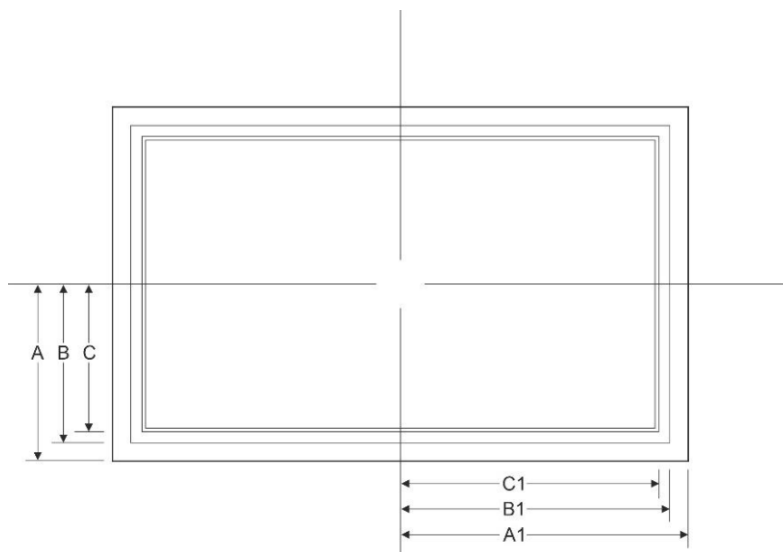
KROK 1

Vinylové reklamy vyrobené z FLEXFACE rámu vyžadují přesné míry, aby dobře sedly. Vždy se vychází z celkového rozměru reklamy.

POZNÁMKA: Pokud značíte linkami povrch na bannerech, který není chráněn speciálním lakem, používejte pouze rozpustné fixy. Nikdy na banner nepište kuličkovým perem. Pero ničí povrch a už se to nedá spravit.

KROK 2

Určete centrální bod a centrální linky. Výšku a šířku změřte z obou stran reklamy kvůli přesnosti. (C, C1)



KROK 3

Přidejte 4,5 cm k výšce i šířce plachty. Příklad 183 cm x 366 cm, reklama má nyní 187,5 x 370 cm. Zde bude hrana klipu. (B, B1)

KROK 4

Nyní přidejte navíc 3,2 cm k oběma stranám výšky a délky. Příklad 187,5 x 370 cm bude nyní činit 190,7 x 373,2 cm. Značka na vnějším okraji je „Řezací linka vinylu“ a značí, kde odřezat přesahující vinyl před samotnou instalací čela reklamy do rámu (A, A1). Pro zjednodušení stačí počítat vždy s o 20 cm větším bannerem z obou stran, než je samotný rozměr boxu.

POUŽITÍ NAPÍNAČÍ PÁKY FLEXFACE

- Umístěte výchozí bod nástroje podél obruby a dejte do pozice uvedené na obrázku.
- Ujistěte se, že čepel nástroje je umístěna uvnitř žlábků, který je na zadní straně Baru.
- Točte nástroj ve směru šipek ke klipsům.

KALKULACE OSVĚTLENÍ

Na prosvětlení doporučujeme naše LED moduly DNH na 230V s příkonem 2,5W.

Pro hloubku 200 mm použijte středovou rozteč LED modulů 200x250 mm

Pro hloubku 250 mm použijte středovou rozteč LED moduly 250x300 mm.

STRUKTURÁLNÍ POŽADAVKY NA ZESÍLENÍ RÁMU

Napínání „FLEXFACE“ umožňuje krásný rovný povrch čela reklamy, což eliminuje odchylky během normálních povětrnostních podmínek, nebo dilatací, v případě reklam s čelní plochou z plexiskla. Během silného větru „FLEXFACE“ drží svou formu a odolá nárazovým větrům. Napínání „FLEXFACE“ na všechny čtyři strany, napětí rovnoměrně rozkládá po obvodu boxu, oproti rovným čelům reklam, kde je napětí jen na čelní plochu. Na většinu ráků je proto nutné instalovat strukturální výtuhy. Vnitřní výtuhy rámu Flex závisí na velikosti a hloubce reklamy.

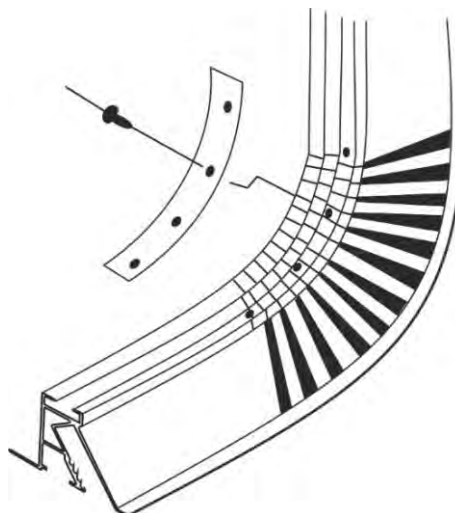
TVOŘENÍ RÁDIUSOVÝCH ROHŮ

Vytváření kulatých nebo rádiusových rohů je jednoduchý proces, když používáte napínací rámový systém. Metoda popsaná níže dovoluje výrobu jakékoliv požadované velikosti rádiusu.

Poznámka: Všechny následující řezy doporučujeme provádět pouze pásovou pilou.

KROK 1

S pilkou v pravém úhlu směrem ke stolu, nastavte hloubku pásové pily na cca 7 mm nad řezací stůl.



KROK 2

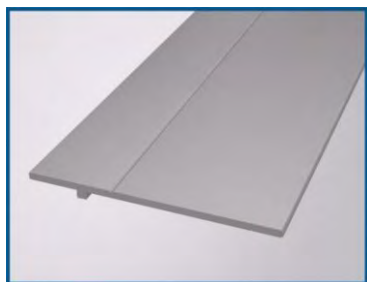
Pro řezání si nachystejte napínací rám a rozhodněte se, jak chcete zářezy daleko od sebe. Vzdálenost zářezů závisí na požadovaném rádiusu, ale průměrná vzdálenost mezi zářezy je 2 cm, s výjimkou velkých rádiusů, kde v těchto případech jsou prostory nastaveny na 10 % rádiusu. Např. rádius 60 cm bude požadovat mezeru každých 6,0 cm (viz tabulka se vzdálenostmi řezů).

KROK 3

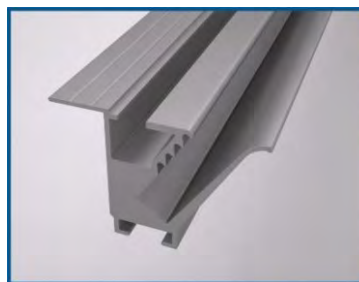
Před vytvářením rádiusu vložte kousek barevné oceli nebo hliníku 9 mm x 19 mm do mezery, která je používána pro konzolu podepírající rám. Ukotvěte jeden konec stejně jako u rohové konzoly, a potom jednoduše ohněte rám přes libovolný kulatý předmět, jako například přes trubku, a zajistěte ukotvením kousku kovu podél vnitřního rádiusu – viz obrázek, abyste vytvořili navíc podporu rohového rádiusu.

RÁDIUS	VZDÁLENOST ZÁŘEZŮ
30 cm	3 cm
25,4 cm	2,54 cm
22,9 cm	2,22 cm
20,3 cm	2 cm
15,2 cm	1,5 cm

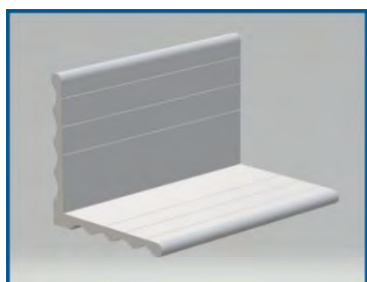
Nedoporučujeme dělat menší zářezy než ty, zde uvedené.

SEZNAM POUŽITÉHO MATERIÁLU – vše k dispozici na e-shopu: www.dencop.cz

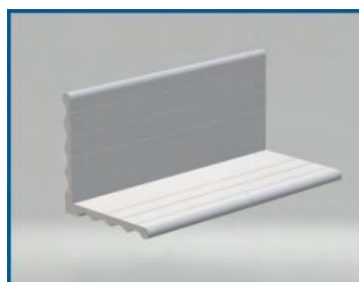
Kód: 65113
FLEXFACE KRYCÍ LIŠTA



Kód: 65115
FLEXFACE PROFIL RÁMU



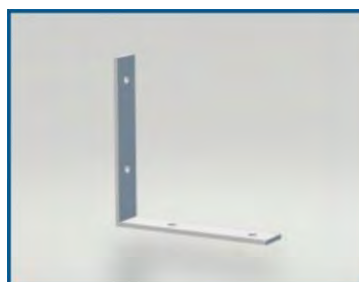
Kód: 65900
FLEXFACE VNITŘNÍ ROH PRO BOČNÍ PROFIL
20 cm



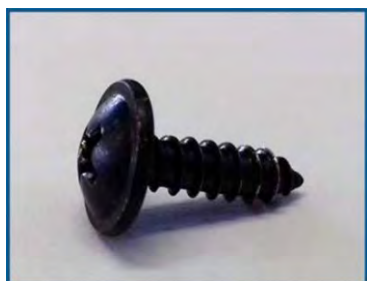
Kód: 65901
FLEXFACE VNITŘNÍ ROH PRO BOČNÍ PROFIL
25 cm



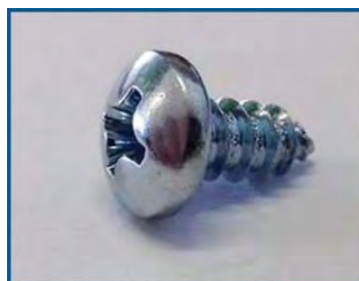
Kód: 65910
FLEXFACE VNITŘNÍ ROH 19 mm



Kód: 65911
FLEXFACE VNITŘNÍ ROH 13 mm



Kód: 65930
FLEXFACE ŠROUB PRO VNITŘNÍ ROH
BOČNÍHO PROFILU 3,9 X 9,5 mm



Kód: 65931
FLEXFACE ŠROUB PRO VNITŘNÍ ROH
3,9 X 13 mm

Schéma systému Flex Face s použitím bočních profilů

Výhoda spojení přední a zadní části boxu variantou pro vyklápění, je možné se snadno dostat dovnitř boxu pro případné úpravy nebo výměnu LED modulů, bez potřeby sundat celou přední část.

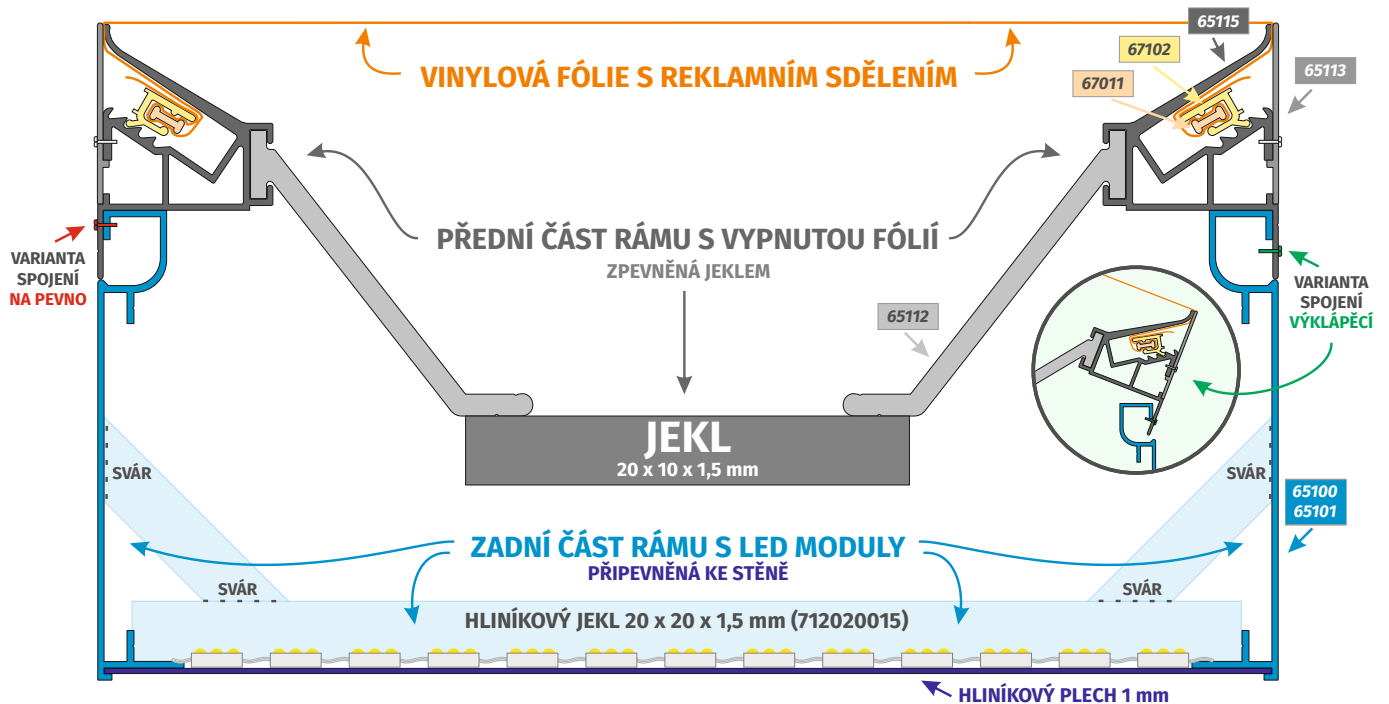


Schéma systému Flex Face s hliníkovou nebo ocelovou konstrukcí a opláštěním z bondů

Vhodný systém pro opravdu velké reklamy, kde je potřeba pevná a stabilní konstrukce

